

**Diagnoza i wyznaczenie
obszaru zdegradowanego i obszaru rewitalizacji
Gminy Supraśl**

streszczenie w języku niespecjalistycznym

kwiecień 2024

Ten dokument to streszczenie dokumentu „Diagnoza i wyznaczenie obszaru zdegradowanego i obszaru rewitalizacji Gminy Supraśl”, który znajduje się na stronach Urzędu Miejskiego w Supraślu oraz w Biuletynie Informacji Publicznej Urzędu Miejskiego w Supraślu.

Rewitalizacja to wieloletnie działanie władz gminy, które polega na tym, aby te obszary gminy, gdzie kumulują się problemy – przede wszystkim społeczne – doprowadzić do stanu, w którym nie będą tak negatywnie wyróżniać się na tle całej gminy. Służy temu szereg powiązanych ze sobą działań o różnym charakterze. Proces rewitalizacji, w tym jego przygotowanie, regulują przepisy ustawy o rewitalizacji z 2015 roku. Pełna definicja rewitalizacji jest zawarta w drugim artykule ustawy o rewitalizacji.

Rewitalizacja w Supraślu prowadzona jest konsekwentnie od lat, a podstawą do prowadzenia rewitalizacji jest, tak jak w innych gminach, program rewitalizacji.

W ubiegłym roku zakończył się okres obowiązywania „Lokalnego Programu Rewitalizacji Gminy Supraśl na lata 2017-2023”. Urząd Miejski podjął zatem prace nad przygotowaniem kolejnego programu rewitalizacji. Pierwszym etapem w tych pracach jest wyznaczenie obszaru zdegradowanego i obszaru rewitalizacji. Wyznaczenie obszaru zdegradowanego i obszaru rewitalizacji (o którym mówi i reguluje ustawa o rewitalizacji) potocznie nazywane jest delimitacją.

Obszar zdegradowany to obszar, gdzie kumulują się negatywne zjawiska społeczne oraz negatywne zjawiska w co najmniej jednej z innych sfer: środowiskowej, gospodarczej, przestrzenno-funkcjonalnej, technicznej. Sfery te obejmują między innymi niedostosowanie infrastruktury do potrzeb osób ze szczególnymi potrzebami (osoby z niepełnosprawnościami i osoby starsze).

Obszar rewitalizacji to obszar, na którym będzie prowadzona rewitalizacja. Jest to obszar, na którym jest najwięcej negatywnych zjawisk i który ma istotne znaczenie dla rozwoju miasta. Obszar rewitalizacji można wyznaczyć jako całość lub część obszaru zdegradowanego.

Pełne definicje obszaru zdegradowanego i obszaru rewitalizacji znajdują się w trzecim rozdziale ustawy o rewitalizacji.

Aby rewitalizacja przyniosła efekty po kilku latach, konieczne jest skupienie działania na tych obszarach miasta, gdzie kumulują się problemy, zwłaszcza społeczne. Ustawa o rewitalizacji mówi zatem, że obszar rewitalizacji nie może obejmować więcej niż 20 procent powierzchni miasta, a jednocześnie nie może to być obszar zamieszkały przez więcej niż 30 procent mieszkańców miasta.

W okresie styczeń-kwiecień 2024 roku przeprowadzono analizy, które miały określić, gdzie jest obszar zdegradowany i obszar rewitalizacji w Supraślu. Aby takie analizy były rzetelne, konieczne było zebranie danych (wskaźników) obrazujących sytuację w różnych sferach oraz opracowanie metody ich analizy, dostosowanej do uwarunkowań Gminy Supraśl.

Wypracowana metoda analizy polega na tym, że, podobnie jak w poprzednim programie rewitalizacji, na potrzeby analiz porównawczych podzielono mapę gminy na części. Części te to tak zwane jednostki analityczne. Na potrzeby prowadzonych analiz Gmina Supraśl została podzielona na 10 jednostek analitycznych.

Następnie ustalono listę danych (wskaźników), które mają obrazować sytuację w każdej z jednostek analitycznych. Dane to pozyskiwano z różnych instytucji - nie tylko z różnych komórek Urzędu Miejskiego, ale także na przykład z Powiatowego Urzędu Pracy w Białymstoku, z ewidencji przedsiębiorstw czy z Głównego Inspektoratu Ochrony Środowiska.



Pełna lista wskaźników obejmuje: 17 wskaźników ze sfery społecznej (na przykład liczba osób korzystających z pomocy społecznej z powodu ubóstwa na 1 000 mieszkańców), 3 wskaźniki ze sfery gospodarczej (na przykład liczba zarejestrowanych przedsiębiorstw na 1 000 mieszkańców), 3 wskaźniki ze sfery środowiskowej (na przykład liczba źródeł ciepła na paliwo stałe, takich jak np. kocioł, piec i kominek, na 1 000 mieszkańców), 3 wskaźniki ze sfery przestrzenno-funkcjonalnej (w tym obrazujących dostępność do podstawowej opieki zdrowotnej), 3 wskaźniki ze sfery technicznej (w tym liczba budynków użyteczności publicznej, np. szkół i przedszkoli, niedostosowanych do potrzeb osób ze szczególnymi potrzebami).

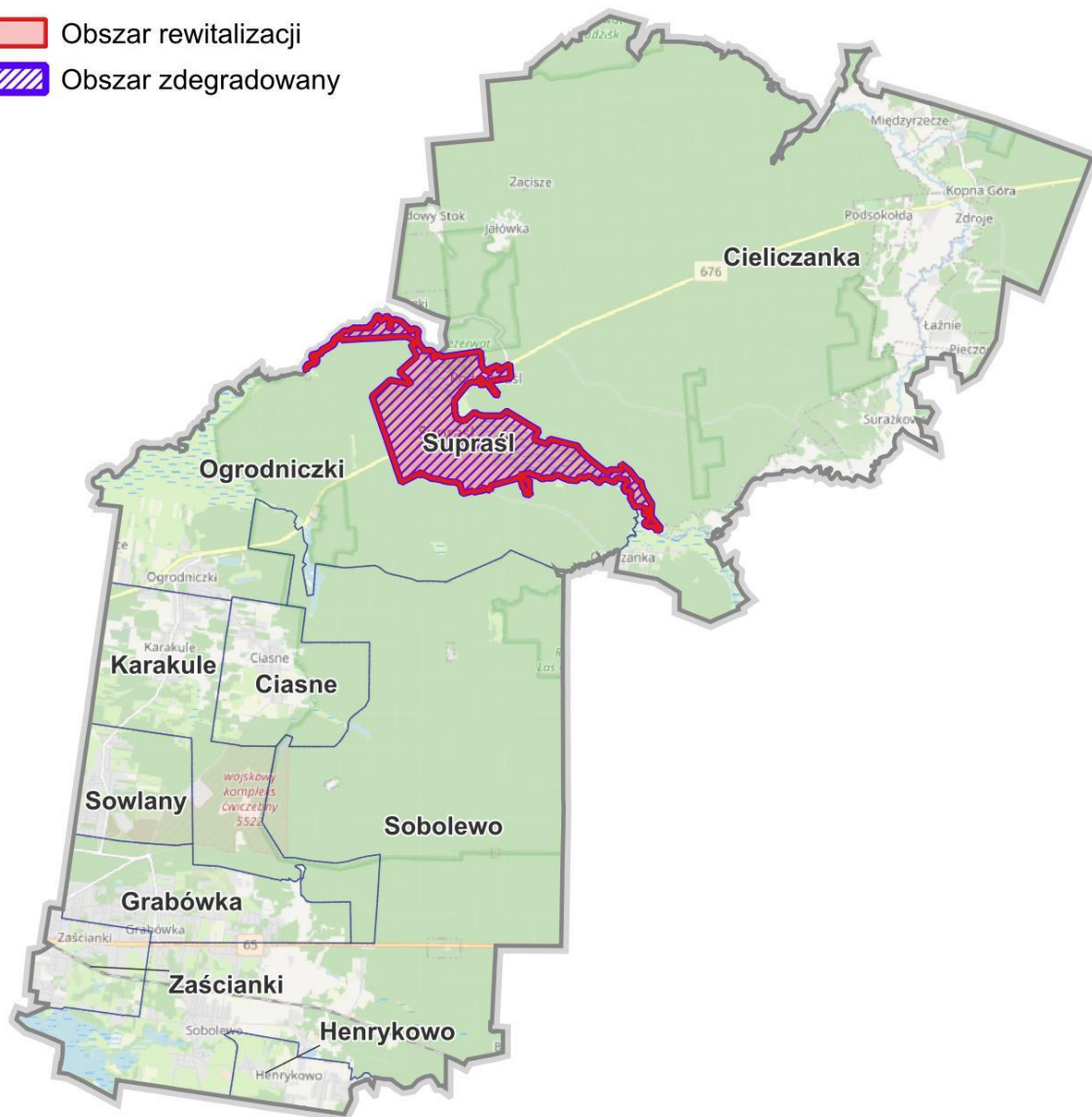
Przy analizie wskaźników nadawano im różną wagę, na przykład długotrwałe bezrobocie uznano za większy problem niż bezrobocie ogółem.

Pełna lista wskaźników, wraz z zebranymi wartościami, znajduje się w dokumencie „Diagnoza i wyznaczenie obszaru zdegradowanego i obszaru rewitalizacji Gminy Supraśl”.

Mapa na następnej stronie wskazuje, gdzie jest obszar zdegradowany w Supraśl oraz gdzie wyznaczono obszar rewitalizacji.

Rycina: Delimitacja obszaru rewitalizacji

-  Obszar rewitalizacji
-  Obszar zdegradowany



Obszar rewitalizacji – czyli miejscowość Supraśl – obejmuje całość obszaru zdegradowanego. Wyznaczony obszar rewitalizacji zajmuje około 6 km², czyli około 3 procent powierzchni miasta. Mieszka na nim około 4 tysiące osób, co stanowi około 25 procent wszystkich mieszkańców Gminy Supraśl.

Kolejnym etapem, po przyjęciu przez Radę Miejską uchwały o wyznaczeniu obszaru zdegradowanego i obszaru rewitalizacji, będzie opracowanie projektu Gminnego Programu Rewitalizacji Gminy Supraśl, którego wdrażanie rozpocznie się w roku 2025.

Wszystkie informacje o procesie przygotowania i realizacji Gminnego Programu Rewitalizacji znajdują się na stronie:

<http://www.suprasl.pl/rewitalizacja> (zakładka „Rewitalizacja” na stronie Urzędu Miejskiego w Supraślu).